



**รายงานการเฝ้าระวังติดตามสถานการณ์น้ำและความช่วยเหลือ
ศูนย์ปฏิบัติการทรัพยากรธรรมชาติและสิ่งแวดล้อม (ด้านทรัพยากรน้ำ)
กระทรวงทรัพยากรธรรมชาติและสิ่งแวดล้อม**



กองวิเคราะห์และประเมินสถานการณ์น้ำ กรมทรัพยากรน้ำ

โทรศัพท์ ๐ ๒๒๗๑ ๖๐๐๐ ต่อ ๖๔๔๕ โทรสาร ๐ ๒๒๗๘ ๖๖๒๙ www.dwr.go.th IDLine: mekhalawoc Email: mekhala@dwr.mail.go.th

รายงานฉบับที่ ๒๐๐/๒๕๖๙

เวลา ๑๕.๐๐ น.

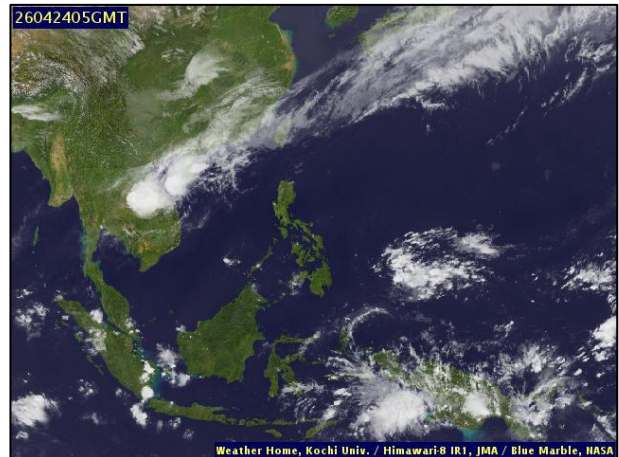
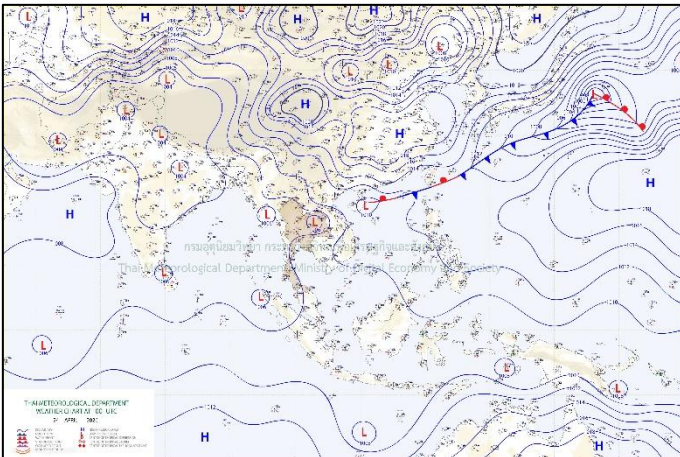
วันที่ ๒๔ เมษายน ๒๕๖๙

เรียน รมว.ทส. เลขาธิการ รมว.ทส. ที่ปรึกษา รมว.ทส. ปกท.ทส. รอง ปกท.ทส. อทน. อทบ. และหน่วยงานที่เกี่ยวข้อง

๑. สถานะอากาศ เวลา ๑๑.๐๐ น. (กรมอุตุนิยมวิทยา)

พยากรณ์อากาศ ๒๔ ชั่วโมงข้างหน้า ประเทศไทยตอนบนจะมีพายุฤดูร้อนเกิดขึ้น โดยมีลักษณะของพายุฝนฟ้าคะนอง ลมกระโชกแรง ลูกเห็บตก และฝนตกหนักบางแห่ง รวมถึงอาจมีฟ้าผ่าเกิดขึ้นได้บางพื้นที่ เนื่องจากบริเวณความกดอากาศสูงหรือมวลอากาศเย็นจากประเทศจีนจะแผ่ลงมาปกคลุมภาคตะวันออกเฉียงเหนือ และทะเลจีนใต้ ในขณะที่ประเทศไทยตอนบนมีอากาศร้อนถึงร้อนจัด ขอให้ประชาชนในบริเวณดังกล่าวระวังอันตรายจากพายุฤดูร้อน โดยหลีกเลี่ยงการอยู่ในที่โล่งแจ้ง ใต้ต้นไม้ใหญ่ สิ่งปลูกสร้าง และป้ายโฆษณาที่ไม่แข็งแรง สำหรับเกษตรกรควรเสริมความแข็งแรงให้ไม้ผล และเตรียมการป้องกันความเสียหายที่อาจเกิดขึ้นกับผลผลิตทางการเกษตรและสัตว์เลี้ยง รวมทั้งดูแลรักษาสุขภาพในช่วงที่สภาพอากาศเปลี่ยนแปลงไว้ด้วย

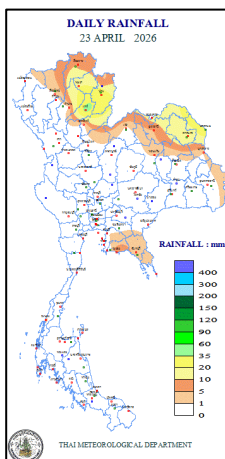
สำหรับภาคใต้มีฝนฟ้าคะนองบางแห่ง เนื่องจากลมตะวันออกเฉียงใต้พัดปกคลุมอ่าวไทย ภาคใต้ และทะเลอันดามัน ส่วนบริเวณอ่าวไทยมีคลื่นสูงประมาณ ๑ เมตร บริเวณที่มีฝนฟ้าคะนองคลื่นสูงมากกว่า ๑ เมตร ขอให้ชาวเรือหลีกเลี่ยงการเดินเรือในบริเวณที่มีฝนฟ้าคะนอง



แผนที่อากาศ วันที่ ๒๔ เม.ย. ๒๕๖๙ เวลา ๐๗.๐๐ น.

ภาพถ่ายดาวเทียม วันที่ ๒๔ เม.ย. ๒๕๖๙ เวลา ๑๒.๐๐ น.

๒. ปริมาณฝนสะสม ณ เวลา ๐๗.๐๐ น.(เมื่อวาน) - ๐๗.๐๐ น.(วันนี้) (กรมอุตุนิยมวิทยา)



จุดตรวจวัด	ปริมาณฝน (มม.)
จ.บึงกาฬ	๔๐.๓
จ.แพร่	๔๐.๐
จ.น่าน (สภข.)	๓๓.๘
จ.นครพนม	๓๐.๕
จ.สกลนคร (สภข.)	๒๐.๐
จ.พะเยา	๑๙.๐

๓. ปริมาณฝนสะสมของพื้นที่ลาดเชิงเขา ๑๒ ซม. ที่ผ่านมา (กรมทรัพยากรน้ำ)

รหัสสถานี	จุดตรวจวัด	ปริมาณฝน (มม./๑๒ ซม.)
STN๑๐๓๘	บ้านปากท่า ต.แม่สำ อ.ศรีสัชนาลัย จ.สุโขทัย	๘๔.๐
STN๐๑๙๖	บ้านแม่มอญ ต.ห้วยชมภู อ.เมืองเชียงราย จ.เชียงราย	๖๒.๕
STN๐๑๙๘	บ้านห้วยกล้า ต.วาปี อ.แม่สรวย จ.เชียงราย	๖๐.๕
STN๐๓๓๒	บ้านไฮฮ้า ต.บ้านดำนนาขาม อ.เมืองอุตรดิตถ์ จ.อุตรดิตถ์	๖๐.๐
STN๑๔๖๑	บ้านขุนสรวย ต.วาปี อ.แม่สรวย จ.เชียงราย	๕๐.๐
STN๐๓๙๙	บ้านร่มโพธิ์เงิน ต.ปอ อ.เวียงแก่น จ.เชียงราย	๔๕.๐
STN๑๒๓๕	บ้านสวนป่า ต.ห้วยโรง อ.ร่องขาว จ.แพร่	๔๔.๐
STN๑๑๕๙	บ้านผางาม ต.ผางาม อ.เวียงชัย จ.เชียงราย	๓๓.๕
STN๑๘๔๐	บ้านโป่งกลางน้ำ ต.วาปี อ.แม่สรวย จ.เชียงราย	๓๙.๕
STN๐๖๑๓	บ้านปางริมกรณ์ ต.แม่กรณ์ อ.เมืองเชียงราย จ.เชียงราย	๓๗.๕

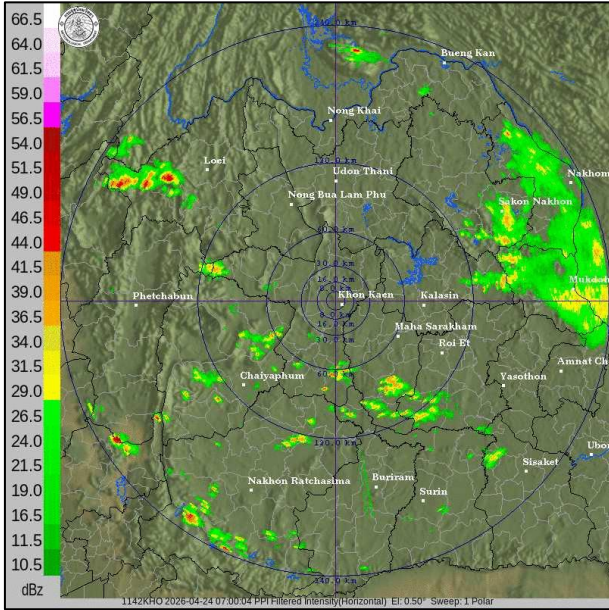
ปริมาณฝนสะสมของพื้นที่ราบลุ่มริมน้ำ ๒๔ ซม. ที่ผ่านมา (กรมทรัพยากรน้ำ)

รหัสสถานี	จุดตรวจวัด	ปริมาณฝน (มม./๒๔ ซม.)
TC๑๔๐๕๐๒	จ.อุทัยธานี อ.บ้านไร่ ต.แก่นมะกรูด	๖๑.๐
TA๐๓๓๑๐๓	จ.นครพนม อ.นาแก ต.นาแก	๔๐.๐
TC๑๕๐๑๐๘	จ.สระแก้ว อ.คลองหาด ต.ซับมะกรูด	๔๐.๐
TA๐๔๒๖๐๔	จ.กาฬสินธุ์ อ.กุฉินารายณ์ ต.สามขา	๓๘.๐
TA๐๓๒๖๐๒	จ.สกลนคร อ.พรรณานิคม ต.สว่าง	๓๕.๕
TC๐๓๒๕๐๑	จ.นครพนม อ.ศรีสงคราม ต.บ้านข่า	๓๕.๕
TC๑๔๐๖๐๕	จ.กาญจนบุรี อ.เมืองกาญจนบุรี ต.ช่องสะเดา	๓๒.๐
TC๐๒๐๘๐๕	จ.เชียงราย อ.พญาเม็งราย ต.เม็งราย	๒๖.๐
TA๐๓๒๒๐๒	จ.บึงกาฬ อ.ศรีวิไล ต.ศรีวิไล	๑๘.๐
TC๒๒๐๓๐๕	จ.ระนอง อ.กะเปอร์ ต.บ้านนา	๑๗.๕

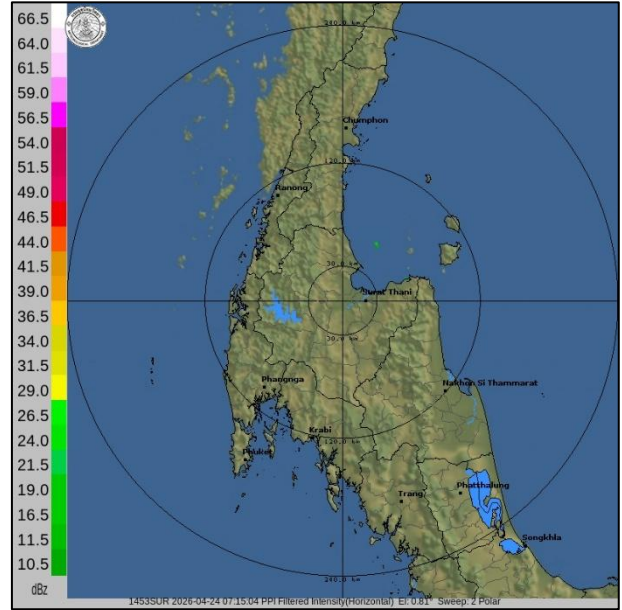
๔. ค่าความชื้นในดิน (กรมทรัพยากรน้ำ/คณะกรรมการแม่น้ำโขง)

ภูมิภาค	ความชื้นในดิน ๑๖ มี.ค. ๖๙	ความชื้นในดิน ๑๖ เม.ย. ๖๙	แนวโน้ม
เหนือ	๐.๐๑ - ๐.๖๕	๐.๐๑ - ๐.๖๕	ปกติ
กลาง	๐.๐๑ - ๐.๖๕	๐.๐๑ - ๐.๖๕	ปกติ
ตะวันออกเฉียงเหนือ	๐.๐๑ - ๐.๖๕	๐.๐๑ - ๐.๖๕	ปกติ
ตะวันออก	๐.๐๑ - ๐.๖๕	๐.๐๑ - ๐.๖๕	ปกติ
ตะวันตก	๐.๐๑ - ๐.๖๕	๐.๐๑ - ๐.๖๕	ปกติ
ใต้	๐.๐๑ - ๐.๖๕	๐.๐๑ - ๐.๖๕	ปกติ

๕. เรดาร์ตรวจอากาศ ณ วันที่ ๒๔ เมษายน ๒๕๖๙ (กรมอุตุนิยมวิทยา)



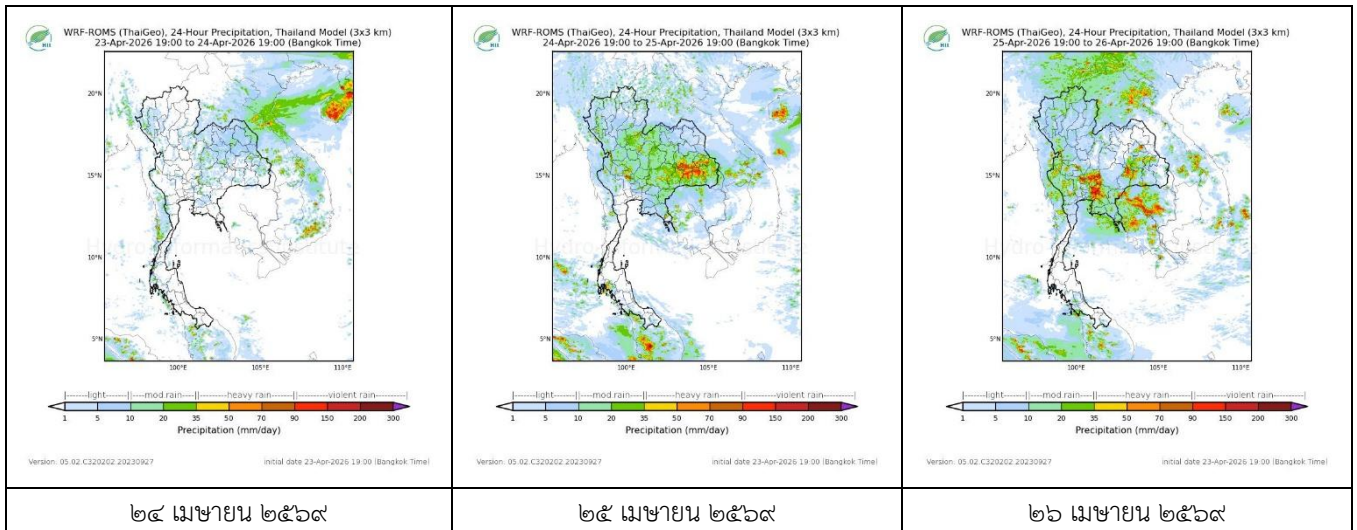
สถานีขอนแก่น เวลา ๑๔.๐๐ น.



สถานีสุราษฎร์ธานี เวลา ๑๔.๐๐ น.

จากเรดาร์ตรวจอากาศพบกลุ่มเมฆฝนบริเวณภาคตะวันออกเฉียงเหนือของประเทศไทย

๖. แผนภาพคาดการณ์ฝนล่วงหน้า ๓ วัน (สถาบันสารสนเทศทรัพยากรน้ำ (องค์การมหาชน))



๗. สถานการณ์น้ำในแหล่งเก็บกักน้ำ ณ วันที่ ๒๔ เมษายน ๒๕๖๙ (กรมชลประทาน กรมทรัพยากรน้ำ และสททช.)

๗.๑ ปริมาณน้ำในอ่างขนาดใหญ่ ๔๓,๕๒๐ ล้าน ลบ.ม. คิดเป็นร้อยละ ๖๑ (ปริมาณน้ำใช้การได้ ๑๙,๙๘๑ ล้าน ลบ.ม. คิดเป็นร้อยละ ๔๖) ปริมาณน้ำในอ่างฯ เทียบกับปี ๒๕๖๘ (๔๒,๑๙๘ ล้าน ลบ.ม. คิดเป็นร้อยละ ๕๙) มากกว่าปี ๒๕๖๘ จำนวน ๑,๓๒๒ ล้าน ลบ.ม. ปริมาณน้ำไหลลงอ่างฯ จำนวน ๑๖.๒๓ ล้าน ลบ.ม. ปริมาณน้ำระบายจำนวน ๑๖๕.๓๐ ล้าน ลบ.ม. สามารถรับน้ำได้อีก ๒๗,๔๐๖ ล้าน ลบ.ม.

อ่างเก็บน้ำ	ความจุที่รวม. (ล้าน ลบ.ม.)	ปริมาตรน้ำในอ่าง		ปริมาตรน้ำใช้การได้		ปริมาตรน้ำไหลลงอ่าง		ปริมาตรน้ำระบาย		ปริมาตรน้ำรับได้อีก (ล้าน ลบ.ม.) (ความจุที่รวม-ปริมาตรน้ำปัจจุบัน)
		ปริมาตร (ล้าน ลบ.ม.)	% น้ำเก็บกัก	ปริมาตร (ล้าน ลบ.ม.)	% น้ำใช้การ	วันนี้ (ล้าน ลบ.ม.)	เมื่อวาน (ล้าน ลบ.ม.)	วันนี้ (ล้าน ลบ.ม.)	เมื่อวาน (ล้าน ลบ.ม.)	
๑.ภูมิพล	๑๓,๔๖๒	๘,๔๑๗	๖๓	๔,๖๑๗	๔๘	๐.๐๐	๐.๐๐	๔๐.๐๐	๔๐.๐๓	๕,๐๔๕
๒.สิริกิติ์	๙,๕๑๐	๕,๗๘๐	๖๑	๒,๙๓๐	๔๔	๓.๔๙	๓.๓๘	๓๔.๙๙	๓๔.๙๗	๓,๗๓๐
๓.จุฬารัตน์	๑๖๔	๘๐	๔๙	๔๓	๓๔	๐.๐๐	๐.๓๓	๐.๓๐	๐.๓๐	๘๔

๔.อุบลรัตน์	๒,๔๓๑	๑,๑๔๗	๔๗	๕๖๕	๓๑	๐.๒๐	๐.๒๓	๖.๐๘	๖.๑๕	๑,๒๘๔
๕.ลำปาง	๑,๙๘๐	๘๒๐	๔๑	๗๒๐	๓๘	๐.๕๐	๐.๐๐	๕.๐๖	๕.๐๗	๑,๑๖๐
๖.สรีนคร	๑,๙๖๖	๑,๐๓๗	๕๓	๒๐๖	๑๘	๑.๑๔	๐.๐๐	๒.๑๕	๒.๔๓	๙๒๙
๗.ป่าสักชลสิทธิ์	๙๖๐	๒๓๗	๒๕	๒๓๔	๒๔	๐.๐๐	๐.๐๐	๓.๐๓	๓.๐๓	๗๒๓
๘.ศรีนครินทร์	๑๗,๗๔๕	๑๔,๗๖๔	๘๓	๔,๔๙๙	๖๐	๐.๐๐	๒.๑๓	๑๙.๖๘	๒๐.๙๗	๒,๙๘๑
๙.วชิราลงกรณ	๘,๘๖๐	๔,๐๒๐	๔๕	๑,๐๐๘	๑๗	๐.๐๐	๐.๐๐	๑๕.๑๐	๑๓.๐๖	๔,๘๔๐
๑๐.ขุนด่านปราการชล	๒๒๔	๓๔	๑๕	๓๐	๑๔	๐.๐๐	๐.๐๐	๐.๓๖	๐.๔๔	๑๙๐
๑๑.รัชชประภา	๕,๖๓๙	๓,๕๖๒	๖๓	๒,๒๑๑	๕๒	๖.๘๘	๒.๖๔	๑๔.๕๔	๑๕.๘๐	๒,๐๗๗
๑๒.บางยาง	๑,๔๕๔	๙๑๙	๖๓	๖๔๒	๕๕	๑.๐๖	๑.๔๑	๓.๘๔	๔.๖๓	๕๓๕

๗.๒ อ่างเก็บน้ำขนาดกลาง ๔๔๘ แห่ง มีปริมาณน้ำ ๒,๙๔๙ ล้าน ลบ.ม. (๕๓%) ปริมาณน้ำใช้การ ๒,๕๔๒ ล้าน ลบ.ม. (๔๙%)

๗.๓ แหล่งน้ำในพื้นที่นอกเขตชลประทาน ๑๐๒,๐๙๙ แห่ง มีปริมาณน้ำรวม ๔,๙๗๓ ล้าน ลบ.ม. (๕๘%)

๗.๔ แหล่งน้ำขนาดเล็กนอกเขตชลประทาน ๒๙๓ แห่ง ตรวจวัดโดยกรมทรัพยากรน้ำ เริ่มต้นฤดูแล้ง มีปริมาณน้ำ ๕๑๘.๐ ล้าน ลบ.ม. (๙๒%) ปริมาณน้ำปัจจุบัน ๓๔๕.๓ ล้าน ลบ.ม. (๖๖.๐%)

ภูมิภาค	จำนวน (แห่ง)	ปริมาณรวม (ล้าน ลบ.ม.)	ปริมาณน้ำ (ล้าน ลบ.ม.)							
			เดือน						ปัจจุบัน	
			ต.ค. ๒๕๖๘	พ.ย. ๒๕๖๘	ธ.ค. ๒๕๖๘	ม.ค. ๒๕๖๙	ก.พ. ๒๕๖๙	มี.ค. ๒๕๖๙	๓ เม.ย. ๒๕๖๙	ร้อยละ
เหนือ	๑๗,๒๔๙	๙๙๒	๑,๐๒๓	๑,๐๗๒	๑,๐๖๔	๑,๐๕๑	๘๕๓	๗๕๐	๗๓๖	๗๔
ตะวันออกเฉียงเหนือ	๕๔,๕๔๗	๔,๓๘๒	๔,๓๘๓	๔,๓๕๙	๔,๑๗๗	๔,๑๗๖	๓,๖๒๐	๒,๘๑๑	๒,๗๖๑	๖๓
กลาง	๑๖,๓๖๗	๑,๕๗๔	๑,๒๘๑	๑,๔๕๖	๑,๓๘๔	๑,๓๑๘	๑,๑๔๔	๙๙๑	๙๖๒	๖๑
ตะวันออกเฉียงใต้	๗,๘๐๔	๙๙๒	๑,๑๔๔	๑,๑๗๓	๑,๑๒๐	๑,๑๒๐	๖๖๘	๖๘๒	๖๖๓	๖๖
ตะวันตก	๒,๕๐๖	๑๙๒	๑๒๒	๑๕๔	๑๕๐	๑๕๐	๑๑๘	๑๑๔	๑๑๒	๕๘
ใต้	๓,๖๒๖	๓๓๘	๑๘๒	๓๐๐	๒๙๔	๒๘๙	๑๔๑	๒๒๙	๒๒๒	๖๕
รวม	๑๐๒,๐๙๙.๐๐	๘,๔๗๐	๘,๑๓๕	๘,๕๑๔	๘,๑๘๙	๘,๑๐๔	๖,๖๔๔	๕,๕๗๗	๕,๔๕๖	๖๔

๘. สถานการณ์น้ำในประเทศ ณ วันที่ ๒๑ - ๒๔ เมษายน ๒๕๖๙ (กรมชลประทาน)

สถานี	แม่น้ำ	อำเภอ	จังหวัด	ระดับตลิ่ง (ม.รทก.)	ระดับน้ำ (ม.รทก.)				แนวโน้ม	เปรียบเทียบระดับตลิ่ง
					อังคาร ๒๑ เม.ย.	พุธ ๒๒ เม.ย.	พฤหัสบดี ๒๓ เม.ย.	ศุกร์ ๒๔ เม.ย.		
					P.๑	ปึง	เมือง	เชียงใหม่		
W.๑C	วัง	เมือง	ลำปาง	๕.๒๐	-๐.๔๙	-๐.๕๓	๐.๔๑	๐.๕๓	เพิ่มขึ้น	-๔.๖๗
Y.๑๖	ยม	บางระกำ	พิษณุโลก	๗.๓๐	๔.๓๗	๔.๓๘	๔.๓๗	๔.๓๗	ทรงตัว	-๒.๙๓
N.๗A	น่าน	เมือง	พิจิตร	๙.๘๗	๓.๓๑	๓.๔๐	๔.๐๖	๔.๖๘	เพิ่มขึ้น	-๕.๑๙
C.๒	เจ้าพระยา	เมือง	นครสวรรค์	๒๕.๗๐	๑๘.๔๙	๑๘.๓๘	๑๘.๓๖	๑๘.๔๓	เพิ่มขึ้น	-๗.๒๗
C.๑๓	เจ้าพระยา	สรรพยา	ชัยนาท	๑๖.๓๔	๕.๙๒	๕.๙๒	๕.๙๒	๕.๙๒	ทรงตัว	-๑๐.๔๒
M.๖A	มูล	สตึก	บุรีรัมย์	๗.๙๕	-๐.๑๙	-๐.๑๙	-๐.๒๐	-๐.๒๐	ทรงตัว	-๘.๑๕
M.๑๙๑	ลำตะคอง	เมือง	นครราชสีมา	๓.๕๐	๑.๒๔	๐.๙๐	๐.๘๐	๑.๒๑	เพิ่มขึ้น	-๒.๒๙
M.๗	มูล	เมือง	อุบลราชธานี	๗.๐๐	๑.๗๐	๑.๗๓	๑.๗๕	๑.๗๕	ทรงตัว	-๕.๒๕
M.๖๙	ลำเซบก	ตระการพืชผล	อุบลราชธานี	๗.๗๐	๑.๖๑	๑.๓๑	๑.๒๙	๑.๒๘	ลดลง	-๖.๔๒
X.๖๔	คลองท่าแซะ	ท่าแซะ	ชุมพร	๑๗.๑๓	๗.๕๕	๗.๕๕	๗.๕๕	๗.๕๕	ทรงตัว	-๙.๕๘
X.๒๐๓	ภาคใต้ฝั่งตะวันออกตอนบน	เมือง	นครศรีธรรมราช	๑๐.๕๐	๗.๘๑	๗.๘๑	๗.๘๐	๘.๒๔	เพิ่มขึ้น	-๒.๒๖
X.๒๗๔	แม่น้ำโก-ลก	แว้ง	นราธิวาส	๒๓.๕๐	๑๗.๙๑	๑๗.๙๑	๑๗.๙๑	๑๗.๙๑	ทรงตัว	-๕.๕๙
X.๓๗A	แม่น้ำตาปี	พระแสง	สุราษฎร์ธานี	๑๑.๗๐	๔.๓๓	๔.๓๔	๔.๔๐	๔.๔๘	เพิ่มขึ้น	-๗.๒๒

*** ยังไม่ได้รับรายงาน

สถานการณ์ระดับน้ำสูงสุดในประเทศ ณ วันที่ ๒๔ เมษายน ๒๕๖๙ (กรมทรัพยากรน้ำ)

รหัสสถานี	จุดตรวจวัด	เกณฑ์วิกฤติน้ำมาก (ม.รทก.)	ระดับน้ำ (ม.รทก.)
TA๑๐๐๒๒๐	จ.กรุงเทพมหานคร อ.ธนบุรี ต.วัดกัลยาณ์	๑.๔๖	๑.๐๗
TA๒๑๐๕๐๘	จ.ปัตตานี อ.สายบุรี ต.ตะลุบัน	๐.๖๓	๐.๑๕
TA๑๐๐๒๑๙	จ.ปทุมธานี อ.เมืองปทุมธานี ต.บางปรอก	๒.๕๗	๑.๑๕
TA๑๓๐๒๐๔	จ.นครปฐม อ.สามพราน ต.สามพราน	๒.๑๑	๑.๐๕
TA๑๓๐๒๐๒	จ.สมุทรสาคร อ.เมืองสมุทรสาคร ต.ท่าฉลอม	๑.๙๓	๐.๔๘
TA๑๓๐๒๐๓	จ.สมุทรสาคร อ.เมืองสมุทรสาคร ต.บ้านเกาะ	๒.๑๑	๐.๘๒
TA๑๓๐๒๐๕	จ.นครปฐม อ.นครชัยศรี ต.บางแก้วฟ้า	๑.๙๓	๐.๔๔
TC๒๐๕๑๒	จ.พะเยา อ.ดอกคำใต้ ต.ห้วยลาน	๓๗๔.๗๒	๓๗๒.๖๐
TC๑๕๕๐๓	จ.ปราจีนบุรี อ.บ้านสร้าง ต.บ้านสร้าง	๒.๒๔	๑.๐๖
TA๒๐๐๓๐๗	จ.สงขลา อ.สิงหนคร ต.ปากกรอ	๒.๔๘	๐.๒๑

๙. สถานการณ์น้ำในพื้นที่ลุ่มน้ำโขง ณ วันที่ ๒๔ เมษายน ๒๕๖๙ (คณะกรรมการแม่น้ำโขง)

สถานี	ระดับอ้างอิง (ม.รทก.)	ระดับตลิ่ง (ม.)	ระดับน้ำ (ม.)					เปรียบเทียบระดับตลิ่ง (ม.)	ผลต่างของระดับน้ำ (ม.)		แนวโน้ม
			๒๐ เม.ย.	๒๑ เม.ย.	๒๒ เม.ย.	๒๓ เม.ย.	๒๔ เม.ย.		๓ วัน ย้อนหลัง	๕ วัน ย้อนหลัง	
อ.เชียงแสน จ.เชียงราย	๓๕๗.๑๑๐	๑๒.๘๐	๒.๓๑	๒.๘๐	๓.๑๑	๒.๘๕	๒.๔๕	-๑๐.๓๕	-๐.๖๖	๐.๑๔	ลดลง
อ.เชียงคาน จ.เลย	๑๙๔.๑๑๘	๑๖.๐๐	๔.๑๖	๔.๑๐	๔.๑๓	๔.๒๓	๔.๖๒	-๑๑.๓๘	๐.๔๙	๐.๔๖	เพิ่มขึ้น
อ.เมือง จ.หนองคาย	๑๕๓.๖๔๘	๑๒.๒๐	๑.๑๓	๑.๑๓	๑.๑๒	๑.๑๐	๑.๐๘	-๑๑.๑๒	-๐.๐๔	-๐.๐๕	ลดลง
อ.เมือง จ.นครพนม	๑๓๒.๖๘๐	๑๒.๐๐	๑.๖๔	๑.๖๒	๑.๖๐	๑.๖๒	๑.๖๔	-๑๐.๓๖	๐.๐๔	๐.๐๐	เพิ่มขึ้น
อ.เมือง จ.มุกดาหาร	๑๒๔.๒๑๙	๑๒.๕๐	๒.๑๘	๒.๑๔	๒.๐๖	๒.๑๔	๒.๑๕	-๑๐.๓๕	๐.๐๙	-๐.๐๓	เพิ่มขึ้น
อ.โขงเจียม จ.อุบลราชธานี	๘๙.๐๓๐	๑๔.๕๐	๒.๕๔	๒.๕๕	๒.๕๓	๒.๕๑	๒.๕๑	-๑๑.๙๙	-๐.๐๒	-๐.๐๓	ทรงตัว

***ยังไม่ได้รับรายงาน

๑๐. สถานการณ์เตือนภัย Early Warning ณ วันที่ ๒๔ เมษายน ๒๕๖๙ (กรมทรัพยากรน้ำ)

การแจ้งเตือน	สถานี	การแจ้งเตือน	ช่วงเวลา
เตือนสีแดง (อพยพ)	-	-	-
เตือนสีเหลือง (เตือนภัย)	-	-	-
เตือนสีเขียว (เฝ้าระวัง)	-	-	-

***ไม่มีสถานการณ์

๑๑. พื้นที่ติดตามและเฝ้าระวังสถานการณ์ธรณีพิบัติภัย ณ วันที่ ๒๔ เมษายน ๒๕๖๙ (กรมทรัพยากรธรณี)

เนื่องจากในพื้นที่เสี่ยงภัยแผ่นดินถล่มมีปริมาณน้ำฝนไม่ถึงเกณฑ์การเฝ้าระวัง ประกอบกับไม่มีพื้นที่คาดการณ์ปริมาณน้ำฝนที่อาจก่อให้เกิดแผ่นดินถล่มล่วงหน้า จึงไม่มีพื้นที่ติดตามสถานการณ์ธรณีพิบัติภัยแผ่นดินถล่มและน้ำป่าไหลหลาก

๑๒. เหตุการณ์วิกฤติน้ำปัจจุบัน ณ วันที่ ๒๔ เมษายน ๒๕๖๙ [๐๘.๐๐ น. - ๑๕.๐๐ น. (วันนี้)]

ไม่มีสถานการณ์

๑๓. สถานการณ์ภาวะน้ำท่วม และสถานการณ์ฝนแล้ง/ฝนทิ้งช่วง ณ วันที่ ๒๔ เมษายน ๒๕๖๙ (ปก.)

ไม่มีสถานการณ์

๑๔. ลักษณะอากาศ ๗ วันข้างหน้า (ระหว่างวันที่ ๒๔ - ๓๐ เมษายน ๒๕๖๙) (กรมอุตุนิยมวิทยา)

ในช่วงวันที่ ๒๔ - ๒๕ เม.ย. ๖๙ ประเทศไทยตอนบนมีพายุฤดูร้อนเกิดขึ้น โดยมีลักษณะของพายุฝนฟ้าคะนอง ลมกระโชกแรง ฟ้าผ่า ฝนตกหนัก และลูกเห็บตกบางแห่ง เนื่องจากบริเวณความกดอากาศสูงหรือมวลอากาศเย็นจากประเทศจีนแผ่ปกคลุมภาคตะวันออกเฉียงเหนือ และทะเลจีนใต้ ในขณะที่ประเทศไทยตอนบนมีอากาศร้อนถึงร้อนจัด ส่วนในช่วงวันที่ ๒๖ - ๒๘ เม.ย. ๖๙ ประเทศไทยตอนบนจะคลายความร้อนลง และยังคงมีฝนฟ้าคะนองเกิดขึ้นบางพื้นที่ เนื่องจากมีลมใต้และลมตะวันออกเฉียงใต้พัดปกคลุมประเทศไทยตอนบน หลังจากนั้นในช่วงวันที่ ๒๙ - ๓๐ เม.ย. ๖๙ บริเวณความกดอากาศสูงหรือมวลอากาศเย็นระลอกใหม่จากประเทศจีนจะแผ่ลงมาปกคลุมทะเลจีนใต้ และตะวันออกเฉียงเหนือ ส่งผลให้ประเทศไทยตอนบนมีฝนฟ้าคะนองเพิ่มขึ้น กับมีลมกระโชกแรงบางแห่ง

ในช่วงวันที่ ๒๔ - ๓๐ เม.ย. ๖๙ ภาคใต้มีฝนลดลง เนื่องจากลมตะวันออกเฉียงใต้ที่พัดปกคลุมอ่าวไทย และภาคใต้ จะมีกำลังอ่อนลง สำหรับคลื่นลมบริเวณอ่าวไทยและทะเลอันดามันมีคลื่นสูงประมาณ ๑ เมตร บริเวณที่มีฝนฟ้าคะนองคลื่นสูงมากกว่า ๒ เมตร

๑๕. ความช่วยเหลือพื้นที่ประสบปัญหาน้ำแล้งสะสมของกรมทรัพยากรน้ำ

ความช่วยเหลือในพื้นที่ประสบปัญหาน้ำแล้ง ตั้งแต่วันที่ ๑ ตุลาคม ๒๕๖๘ - ๒๑ เมษายน ๒๕๖๙

หน่วยงาน	จังหวัด	ปริมาณการ สูบน้ำ (ลบ.ม.)	ปริมาณการ แจกจ่ายน้ำอุปโภค (ลิตร)	ประโยชน์ที่ได้รับ		
				อุปโภค-บริโภค		พื้นที่เกษตร (ไร่)
				ครัวเรือน	ประชากร	
สทท.๑	กำแพงเพชร	-	๒๗,๖๘๕	๑,๓๘๔	๕,๕๓๗	๑,๐๐๐
	เชียงใหม่	-	๖๙,๕๓๐	๓,๔๗๗	๑๓,๙๐๖	-
	แม่ฮ่องสอน	-	๒๒,๑๐๐	๑,๑๐๕	๔,๔๒๐	-
	ลำปาง	๑๑๒,๕๐๐	๓๕๒,๔๙๐	๑๒,๐๗๔	๔๗,๗๑๘	-
	นครสวรรค์	๓,๐๒๓,๙๘๐	-	๕,๔๕๒	๑๒,๑๑๒	๖,๖๓๒
สทท.๓	สกลนคร	๒๙๑,๖๐๐	-	๒๘๙	๑,๒๒๘	๒,๐๐๐
	อุดรธานี	๑,๒๘๒,๓๐๒	-	๘,๘๙๙	๓๑,๓๕๕	๒,๕๙๐
สทท.๔	กาฬสินธุ์	๕๒,๐๐๐	-	๗๐	๒๑๒	-
	ขอนแก่น	๑,๐๑๐,๑๒๐	-	๑,๕๑๖	๕,๕๐๕	๑๘๐
	มหาสารคาม	๒๓๒,๘๐๐	-	๕๑๑	๑,๕๙๐	๑๕๗
	ร้อยเอ็ด	-	๑,๙๖๘,๐๐๐	๑๒๐	๔๙๒	-
สทท.๕	นครราชสีมา	๖๐๑,๒๐๐	-	๓,๖๔๕	๑๐,๗๑๓	-
	บุรีรัมย์	๘,๘๐๐	-	๖๕๐	๒,๐๐๐	-
	สุรินทร์	๑๘,๘๐๐	-	๒๑๔	๑,๑๔๐	-
สทท.๖	จันทบุรี	๓,๕๒๐,๘๐๐	๘๕๘,๐๐๐	๑๑,๖๒๕	๕๗,๔๔๑	๙,๙๗๕
	ฉะเชิงเทรา	๖๔๘,๐๐๐	-	๑๙๗	๕๗๐	๒,๗๐๐
	ชลบุรี	๒๙๗,๐๐๐	-	๑๗๒	๗๕๐	-
	ปราจีนบุรี	๒,๙๗๙,๒๐๐	-	๓๘๐	๗,๕๓๘	๖,๐๑๐
สทท.๗	ประจวบคีรีขันธ์	-	-	๔,๓๑๙	๑๒,๙๕๗	-
	เพชรบุรี	๖๔,๘๐๐	-	๑๕,๐๐๐	๔๖,๐๐๐	-
	ราชบุรี	๒๐๓,๗๖๐	-	๗๔๕	๒,๕๕๔	๖๐๐
สทท.๘	นครศรีธรรมราช	๑,๓๒๑,๙๒๐	-	๑,๙๖๐	๖,๔๘๐	๖๒,๑๕๐
	พัทลุง	-	-	-	-	-
	สตูล	-	๓๐,๐๐๐	๔๒๐	๑,๒๖๐	-
สทท.๙	น่าน	-	๑๒,๐๑๑	๒,๐๐๒	๔,๐๐๔	-
	พิษณุโลก	๑๕๔,๕๐๐	๖๖๐	๗๙๖	๒,๕๓๐	๔,๒๐๑
	แพร่	๑๓๐,๕๖๐	-	๗๕๐	๒,๔๕๐	๒,๐๔๖

	อุดรดิตถ์	-	๓๒,๐๙๘	๕,๓๕๐	๑๐,๖๙๙	-
สทพ.๑๐	พังงา	-	๕๕๖,๐๐๐	๔,๒๕๐	๘,๖๗๘	-
	สุราษฎร์ธานี	๕๗๙,๗๔๐	-	๕,๘๕๕	๑๗,๗๖๙	๖๘,๐๓๐
สทพ.๑๑	อุบลราชธานี	๑๕๔,๘๖๐	-	๑,๔๖๕	๕,๔๕๑	-
	๓๒ จังหวัด	๑๖,๖๘๙,๒๔๒	๓,๙๔๕,๗๑๔	๙๖,๐๔๘	๓๓๐,๔๘๗	๑๖๘,๒๗๑

จึงเรียนมาเพื่อโปรดทราบ

นายธีระชุน บัญสิทธิ์
อธิบดีกรมทรัพยากรน้ำ
 ประธานคณะทำงานศูนย์ปฏิบัติการ
 ทรัพยากรธรรมชาติและสิ่งแวดล้อม (ด้านทรัพยากรน้ำ)